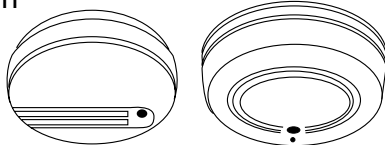


# **FIREX**<sup>®</sup> **GEBRUIKSAANWIJZING**

## **Smoke Alarm**

### Rookalarm



**Model**  
**I240C, GC240**  
**IAR230C**

Ionisatie-  
rookalarms

**Modellen**  
**PG240, PAD240, PADC240,**  
**PAR230, PAR230C**

Optische rookalarms

Gedrukt  
in USA

**ZORGVULDIG LEZEN EN OP EEN VEILIGE PLAATS BEWAREN**  
AAN DE MONTAGEVAKMAN: Deze gebruiksaanwijzing  
a.u.b. samen met het product overhandigen

© 2004 Climate Controls Americas

110-666E

### BESCHRIJVING VAN DE ROOKALARMEN

<b>Type GC240</b>	230 V - ionisatierookalarm met False Alarm Control
<b>Type I240C</b>	230 V - ionisatierookalarm met 9V-noodbatterij en False Alarm Control
<b>Type IAR230C</b>	230 V - ionisatierookalarm met noodbatterij en False Alarm Control
<b>Type PG240</b>	230 V - rookalarm met optische rookdetectie
<b>Types PAD240</b> <b>en PADC240</b>	230 V - rookalarm met optische rookdetectie, 9V-noodbatterij en False Alarm Control
<b>Type PAR230</b>	230 V - rookalarm met optische rookdetectie, met noodbatterij en False Alarm Control

### EIGENSCHAPPEN VAN DE ROOKALARMEN

- Mogelijkheid voor de aaneenschakeling van maximaal 36 rookalarms van de types GC240, I240C, PG240, PAD240, PADC240, IAR230C, PAR230, PAR230C (230V Heat Alarm). Een unieke steekverbinding verhindert de aansluiting op niet compatibele rookalarms of veiligheidsinstallaties.
- De beveiligde montagesokkel met blokkeerpal klikt snel en is bedoeld als bescherming tegen vandalisme.
- Een multifunctionele groene en rode LED melden dat het rookalarm met wisselstroom wordt gevoed, in de normale functie, in de alarmstand of in de stand False Alarm Control staat.
- Het geluidssignaal - 85 decibel op 3 meter afstand - waarschuwt u in noodgevallen.
- Met de testknop kan de werking van het rookalarm worden gecontroleerd.
- De rookalarms van de types GC240, I240C, PADC240, PAR230, PG240 en IAR230C beschikken over een False Alarm Control dat in geactiveerde toestand een vals alarm tot maximaal 15 minuten uitschakelt.
- De rookalarms van de types I240C, PAD240 en PADC240 passen niet in de montagesokkel als er geen batterij in het apparaat is geplaatst. Bovendien zenden deze rookalarms met tussenpozen van een minuut een korte piepton uit als de batterij bijna leeg of niet goed geplaatst is.
- De rookalarms van de types IAR230C en PAR230 bevatten lithiumbatterijen. De ionisatie rookalarms bevatten een radioactief element AM 241 < 1µC. Bij normaal gebruik levert het radioactief element geen gevaar voor de gezondheid op.

### BELANGRIJKE VEILIGHEIDSINSTRUCTIES

#### **ZORGVULDIG LEZEN EN BEWAREN**

- **Beschilder dit rookalarm niet en bedek het niet met tape.**
- **Dit rookalarm dient buiten het bereik van kinderen te worden geïnstalleerd.**
- **Op wisselstroom werkende rookalarms moeten constant worden gevoed met 230 V AC bij 50 Hz om goed te kunnen functioneren.** Op het stroomnet aangesloten rookalarms functioneren NIET als de wisselstroom niet aangesloten of om welke reden dan ook uitgevallen of onderbroken is. De rookalarms van de types I240C, PAD240 en PADC240 hebben bovendien een 9V-batterij nodig om ondanks stroomuitval te kunnen functioneren. De rookalarms van de types IAR230C, PAR230C en PAR230 moeten tenminste 2 hele dagen op het stroomnet worden aangesloten om de maximale capaciteit van de noodbatterij te waarborgen. Gebruik NOOIT andere batterijen dan de types die in deze gebruiksaanwijzing staan aangegeven. Deze rookalarms NIET op rookalarms of andere apparatuur aansluiten die niet in deze gebruiksaanwijzing genoemd worden.
- **Om een vals alarm uit te schakelen, mag u NOOIT de batterij verwijderen, van de aansluiting scheiden of de stroomtoevoer onderbreken.** Als dat gebeurt, is de beveiliging niet meer actief. Open een raam of verspreid de rook rond het rookalarm tot deze wordt uitgeschakeld. De rookalarms van de types GC240, I240C, IAR230C, PADC240, PG240 en PAR230 zijn uitgerust met een knop voor False Alarm Control. Als deze knop wordt ingedrukt, wordt het alarm gedurende maximaal 15 minuten uitgeschakeld.

- **Met de testknop kunnen alle functies van het rookalarm precies worden gecontroleerd.** GEEN andere testmethode toepassen. **De rookalarmen wkelijks controleren om een optimale werking te waarborgen.**
- **Het rookalarm mag alleen door een vakman worden geïnstalleerd.**
- **Het rookalarm is uitsluitend geconspiceerd voor toepassing in ééngesinswoningen.** In gebouwen met meerdere woningen moeten in elke woning afzonderlijke rookalarmen worden aangebracht. Het rookalarm niet monteren in niet-residentiele (utilitaire) gebouwen of op plaatsen waar zich veel mensen bevinden zoals hotels, motels, studentenhuizen, ziekenhuizen, verzorgingstehuizen of andere wooncombinaties. Het rookalarm is geen verving voor een complete alarminstallatie.
- **Een rookalarm in elk vertrek en op iedere etage van het huis installeren.** Er kunnen veel redenen zijn waarom de rook een rookalarm niet bereikt. Als een brand zich bijvoorbeeld uitbreidt in een afgelegen gedeelte van het huis, op een andere etage, in de schoorsteen, in een muur, op het dak of aan de andere kant van een gesloten deur, bestaat de mogelijkheid dat de rook het rookalarm niet op tijd bereikt om de bewoners te alarmeren. Een rookalarm registreert een brand ALLEEN in het gebied of het vertrek waarin hij geïnstalleerd is.
- **Met elkaar verbonden rookalarmen in elk vertrek en op iedere etage van het huis bieden een maximale bescherming.** Wij adviseren een aaneenschakeling van alle rookalarmen, zodat bij de detectie van rook door één van de rookalarmen ook alle andere rookalarmen het alarm activeren. Nooit rookalarmen van één wooneenheid aaneenschakelen met rookalarmen van een andere wooneenheid. Deze rookalarmen niet aansluiten op een andere dan de beschreven alarminstallaties of extra apparatuur van een andere type.
- **Het is mogelijk dat het alarm van de rookalarmen niet altijd door alle personen wordt gehoord.** Het alarmsignaal klinkt hard genoeg om alle bewoners voor een mogelijk gevaar te waarschuwen. Toch zijn er situaties waarin een persoon een alarm niet hoort (lawaaï buiten of binnen, diepe slaap, invloed van verdovende middelen of alcohol, doofheid enz.). Zodra de mogelijkheid bestaat dat een bewoner het alarm niet kan horen, moeten extra rookalarmen worden geïnstalleerd. Alle personen moeten het alarm kunnen horen en snel kunnen reageren om gevaar voor schade, verwondingen of dodelijk letsel door een brand zo klein mogelijk te houden. Voor slechthorenden moeten speciale rookalarmen worden geïnstalleerd die de bewoners waarschuwen door middel van licht of trillingen.
- **Rookalarmen kunnen het alarm alleen activeren als zij rook registreren.** Rookalarmen reageren op verbrandingsdeeltjes in de lucht, dus niet op hitte, vlammen of gas. Dit rookalarm is zodanig ontworpen dat het bij een zich verspreidend vuur een duidelijk hoorbaar alarmsignaal geeft. Veel branden ontwikkelen zich echter heel snel, leiden tot explosies of worden aangestoken. Branden kunnen ook ontstaan door nalatigheid of zorgeloosheid. Het is mogelijk dat de rook het rookalarm NIET SNEL GENOEG bereikt om de bewoners de kans te geven de woning op tijd te verlaten.
- **Rookalarmen bieden geen onbeperkte bescherming.** Dit rookalarm is geen brandbestrijder en beschermt mensen of materiaal niet tegen vuur. Rookalarmen zijn ook geen verving voor de brandverzekering. Huseigenaars en huurders moeten verzekeringen tegen persoonlijke en materiële schade afsluiten. Bovendien bestaat altijd de mogelijkheid dat een rookalarm uitvalt. **Daarom moeten de rookalarmen wkelijks gecontroleerd en na 10 jaar vervangen worden.**

## KEUZE VAN DE BESTE PLAATS VOOR DE ROOKALARMEN

De maximale bescherming wordt bereikt als in elk vertrek van het huis een rookalarm wordt geïnstalleerd.

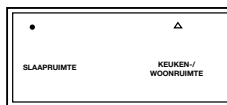
Rookalarmen moeten in ieder geval buiten elk afgescheiden slaapvertrek zo dicht mogelijk bij de slaapkamer en op elke andere verdieping van de wooneenheid worden aangebracht. Daartoe behoort ook de kelder, maar niet de kruipkelder of niet bewoonbare zolders. Voor elk huis zijn minimaal twee rookalarmen nodig.

### VOOR EEN OPTIMALE BESCHERMING ADVISEREN WIJ OM IN ELK VERTREK EEN ROOKALARM TE INSTALLEREN.

Bovendien moeten de rookalarmen met elkaar verbonden worden.

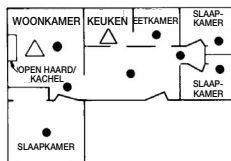
#### De éénkamerwoning

- Een rookalarm aan het plafond of aan de muur zo dicht mogelijk bij de slaapruijnte aanbrengen. In de keuken-/woonruimte een rookalarm met False Alarm Control aanbrengen.



#### De etagewoning

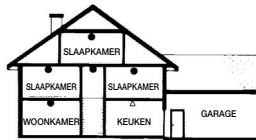
- Een rookalarm in elke slaapkamer en in de gang buiten elk slaapvertrek aan het plafond of de muur installeren. Als de gang in de slaapruijnte langer is dan 9 m, moet aan elk uiteinde van de gang een rookalarm worden aangebracht.



**Legende**  
 • Rookalarm  
 △ Rookalarm met False Alarm Control

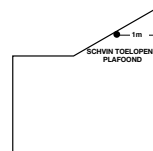
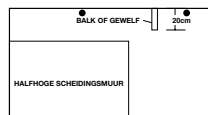
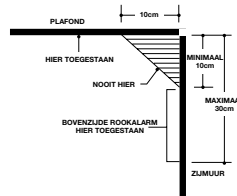
### Het huis met twee verdiepingen

- Een rookalarm in elke slaapkamer en in de gang buiten de slaapvertrekken aan het plafond of de muur installeren. Als de gang op de slaapkamerverdieping langer is dan 9 m, moet aan elk uiteinde van de gang een rookalarm worden aangebracht.
- In het trappenhuis een rookalarm aanbrengen aan het plafond tussen benedenverdieping en eerste etage.



## BELANGRIJKE AANWIJZINGEN VOOR DE KEUZE VAN DE JUISTE MONTAGEPLAATS VOOR DE ROOKALARMEN EN VOOR UITZONDERINGEN

- Het rookalarm zo dicht mogelijk bij het plafondmidden aanbrengen. Als dit niet mogelijk is, voor de montage een afstand van tenminste 10 cm van muur of plafond aanhouden. Al naar gelang de plaatselijke voorschriften kunnen rookalarmen ook aan muren worden geïnstalleerd, op een afstand van 10 tot 30 cm t.o.v. de hoeken en de plafonds.
- In elk huis en in iedere woning moeten, ongeacht hoe groot of hoe klein de woning is, tenminste twee rookalarmen worden geplaatst. Elk huis en elke woning moet voorzien zijn van tenminste twee rookalarmen.
- In gescheiden woonruimten (bij een minstens 20 cm vanaf het plafond naar beneden uitstekende balk of booggewelf of bij een scheidingmuur die vanaf de vloer is opgetrokken) moet in elk van de delen een rookalarm worden geplaatst.
- Aan schuine, kerk- en gevelplafonds moeten rookalarmen op een afstand van tenminste 1 m van het hoogste punt (horizontaal gemeten) worden aangebracht.
- Op bewoonde zolders of op zolders met huishoudelijke apparatuur zoals kachels, airco-installaties of verwarmingsketels moet ook een rookalarm worden geplaatst.



### GEEN rookalarm installeren:



Naast apparaten of ruimten waarin regelmatig een normale verbranding plaatsvindt (boiler, geiser, keuken enz.) Voor deze zones moeten rookalarmen met een False Alarm Control worden geïnstalleerd.



In ruimten met een hoog vochtgehalte zoals badkamer of direct naast een vaatwasser of wasmachine. De rookalarmen moeten hier op een afstand van tenminste 3 meter worden aangebracht.



Naast luchtschachten of verwarmings- en koelventilatoren. De lucht zou de rook van het rookalarm kunnen wegblazen en zo het alarm onderbreken.



In ruimten waarin de temperatuur beneden 5°C kan dalen of boven 45°C kan stijgen.



In extreem stoffige ruimten of op plaatsen met veel insecten. Kleine deeltjes storen de werking van het rookalarm.

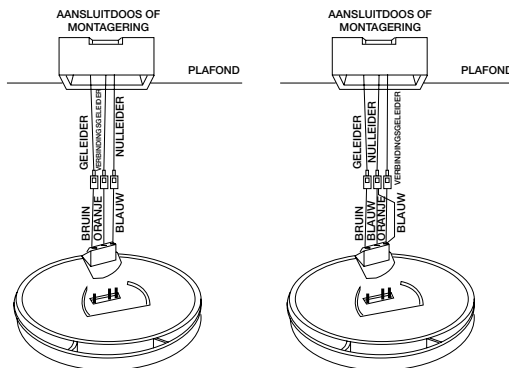
## INSTALLATIE VAN HET ROOKALARM

- ▲ **GEVAAR:** **GEVAAR VOOR ELEKTRISCHE SCHOKKEN.** De zekering uit de zekeringenkast verwijderen of de hoofdschakelaar uitschakelen en blokkeren.
- ▲ **OPGELET:** Op het stroomnet aangesloten rookalarmen moeten volgens de van toepassing zijnde elektrotechnische voorschriften worden geïnstalleerd door een vakman. Door een onjuist gemonteerd rookalarm loopt de gebruiker gevaar voor elektrische schokken of brand.
- ▲ **OPGELET:** De rookmelder, bijbehorende voeding en onderling verbonden bedrading moet in overeenstemming met de door het Amerikaanse Instituut van Electrical Engineers (instituut van elektrische technici) gepubliceerde BS 7671 worden geïnstalleerd.

- Het rookalarm aan een muur, het plafond, een standaard aansluitdoos of op een verhoogde sokkel op de pleisterlaag installeren. Installeer het rookalarm op een plaats waar kinderen niet bij kunnen.
  1. De standaardsokkel richten aan de hand van de montageboringen van de standaard aansluitdoos of de verhoogde sokkel. Bij de installatie van het rookalarm aan muur of plafond de standaardsokkel gebruiken als sjabloon voor de markering van de boorgaten. Gaten boren (alleen voor de installatie aan muur of plafond) en de meegeleverde pluggen zo ver in de gaten steken dat zij op één lijn liggen met de muur of het plafond.

2. De standaardsockel aan aansluitdoos, verhoogde sokkel, muur of plafond bevestigen. (Op de afbeelding ziet u hoe de standaardsockel aan de aansluitdoos wordt bevestigd).
3. De blauwe geleider van de stekker van het rookalarm verbinden met de nulgeleider (zwart of blauw) van het stroomnet.
4. De bruine geleider van de stekker van het rookalarm verbinden met de spanning voerende geleider (rood of bruin) van het stroomnet.
5. Voor de aaneenschakeling van meerdere rookalarmen wordt de oranje-geleider van de rookalarmstekker gebruikt. Zie daartoe "Aaneenschakeling van rookalarmen".

**BELANGRIJK:** Als het rookalarm niet met andere rookalarmen wordt verbonden, moet de oranjegeleider met isolatieband aan plafond, muur of verhoogde sokkel worden bevestigd.



**Types GC240, I240C,  
PG240, PAD240, PADC240**

**Types IAR230C, PAR230**

**De stappen 6 t/m 9 gelden uitsluitend voor de types I240C, PAD240 en PADC240:**

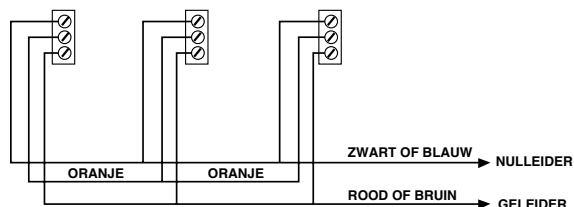
6. Het deksel van het batterjvakje openen.
7. Plaats een nieuwe 9V-batterij met de polen correct in het batterjvak. Bij het plaatsen van de batterij kan het rookalarm eventueel een korte pieptoon geven.
8. Het batterjvakje sluiten (kliksluiting).
9. De knop aan de voorzijde van het rookalarm drie seconden lang ingedrukt houden. Als de batterij correct is geplaatst, klinkt het alarmsignaal van het rookalarm.
10. De stekker op de achterzijde van het rookalarm aansluiten. De stekker past slechts in één richting en klikt dan in.
11. Voorzichtig aan de stekker trekken om te controleren of hij goed vastzit.
12. Het rookalarm zodanig in de standaardsockel plaatsen dat de sleuf aan de zijkant van het rookalarm zich links naast de blokkeerpal van de standaardsockel bevindt. Met de klok meedraaien en laten inklikken.

**BELANGRIJK (alleen voor de types I240C, PAD240 en PADC240):** Als geen batterij is aangebracht, kan het rookalarm niet aan de standaardsockel worden bevestigd.

13. De stroom in de zekeringenkast of de hoofdschakelaar weer inschakelen. Nu moet de groene LED op het rookalarm gaan branden.
14. Het rookalarm testen. Zie daartoe "ROOKALARMTEST".

### AANEENSCHAKELING VAN ROOKALARMEN

- Ronde of platte draad van tenminste 1,0 mm<sup>2</sup> voor 230 V gebruiken. Bij de aaneenschakeling bedraagt de maximale lengte tussen twee rookalarmen bij 1,0 mm<sup>2</sup> 450 m of bij 2,5 mm<sup>2</sup> 1200 m (20 Ohm lusweerstand).
- Dit rookalarm kan met maximaal 35 andere rookalarmen van de types GC240, I240C, PG240, PAD240, PADC240, IAR230C, H230 HEAT ALARM en PAR230 aaneengeschakeld worden. NIET aansluiten op rookalarmen van een ander type of model.
- De rookalarmen aansluiten op één wisselstroom-verbinding sleiding. Als dit volgens de plaatselijke voorschriften niet is toegestaan, moet u erop letten dat de nulgeleider voor beide fasen geldt. De bedrading moet voldoen aan de IEE-voorschriften voor elektrische installaties.



**VOOR DE AANEENSCHAKELING 1,0 MM<sup>2</sup> STANDAARD DRAAD GEBRUIKEN.**

### RODE EN GROENE LED

Deze rookmelder is voorzien van rode en groene LED verlichters die gezien kunnen worden door de testknop of het LED venster boven de testknop:

#### GROENE LED

- AAN** — wisselstroom aanwezig  
**UIT** — geen wisselstroom

#### RODE LED

- Knippert 1 maal per minuut — normale werking

- Knippert 1 maal per seconde — het rookalarm registreert rook en activeert onmiddellijk een geluidssignaal.
- Knippert 1 maal per 10 seconden — Het rookalarm schakelt een vals alarm uit (alleen bij de types GC240, I240C, PADC240, PG240, PAR230 en IAR230C).

(Alleen bij aaneengeschakelde installaties):

**UIT** — Een ander rookalarm in het netwerk heeft rook gedetecteerd en signaleert het alarm.

## FALSE ALARM CONTROL (Vals-Alarmregeling)

De rookalarmen van de types GC240, I240C, PADC240, PAR230, PG240 en IAR230C beschikken over een False Alarm Control. Hiermee wordt een vals alarm in de geactiveerde toestand gedurende maximaal 15 minuten uitgeschakeld.

### Gebruik van het False Alarm Control

Druk tijdens een vals alarm de testknop in en laat deze weer los. Nu moet het alarm binnen enkele seconden stoppen. Als dit zo is, is het rookalarm in de False Alarm Control-stand geschakeld. Als de rookmelder niet in de vals-alarmregeling gaat en de luide alarmtoeter blijft klinken, of als hij eerst in de vals-alarmregeling gaat en daarna weer alarm geeft, is de rook te zwaar en kan er een gevaarlijke situatie zijn.

## ROOKALARMTEST



### O P G E L E T

- Ieder rookalarm zorgvuldig controleren om er zeker van te zijn dat hij correct functioneert en goed gemonteerd is.
- Na de installatie alle rookalarmen in een aaneengeschakelde installatie controleren.
- Met de testknop kunnen alle functies nauwkeurig worden getest. Dit rookalarm NIET testen met een open vlam. Het rookalarm of het huis zouden vlam kunnen vatten en beschadigd kunnen raken.
- Wekelijks en na terugkeer van vakantie de rookalarmen controleren, ook wanneer het huis enkele dagen heeft leeggestaan.
- Hou tijdens de test een armlengte afstand van de rookalarmen. Het alarmsignaal klinkt zo hard dat daardoor het gehoor beschadigd kan raken.

### Alle rookalarmen wekelijks als volgt controleren:

1. De testknop controleren. Een constant brandende groene LED geeft aan dat het rookalarm wordt gevoed met 230 V (50 Hz) wisselstroom. Als het rode LED met tussenpozen van een minuut knippert, wordt de werking gecontroleerd. Bij de rookalarmen van de types I240C, PAD240, PADC240, IAR230C, en PAR230 wordt bij een knipperende rode LED bovendien gecontroleerd of de batterij nog voldoende opgeladen is.
2. De testknop tenminste 5 seconden lang ingedrukt houden. Het rookalarm geeft viermaal per seconde een luide pieptoon. Het is mogelijk dat dit signaal na het loslaten van de testknop nog 10 seconden te horen is.

**BELANGRIJK:** Bij aaneengeschakelde rookalarmen moeten alle rookalarmen binnen drie seconden na het indrukken van de testknop en na het signaal van het geteste rookalarm een alarmsignaal geven.

3. Als geen alarmsignaal klinkt, moet de stroom aan de zekeringenkast of de hoofdschakelaar worden uitgeschakeld en de bedrading worden gecontroleerd. Daarna moet het rookalarm opnieuw getest worden.



**GEVAAR:**

**Als het alarmsignaal klinkt terwijl het rookalarm niet wordt getest, meldt het rookalarm rook. HET KLINKEN VAN HET ALARMSIGNAAL VEREIST UW ONMIDDELLIJKE AANDACHT EN REACTIE.**

## ONDERHOUD

Naast de wekelijkse tests moeten de batterijen van de types I240C, PAD240 en PADC240 regelmatig worden vervangen. De rookalarmen moeten regelmatig worden gereinigd om stof, vuil en kleine deeltjes te verwijderen.



**OPGELET:**

**Het rookalarm is voorzien van een stofafdekking die bij verbouwing of renovatie beschadiging van het apparaat door stof en andere deeltjes moet voorkomen. Verwijder deze stofafdekking vóór de ingebruikname omdat het rookalarm anders niet functioneert.**



**GEVAAR:**

**GEVAAR VOOR ELEKTRISCHE SCHOKKEN. Voordat u de batterij vervangt of het rookalarm reinigt, moet u de zekering uit de zekeringenkast verwijderen of de stroomtoevoer uitschakelen via de hoofdschakelaar.**

### BATTERIJ VERVANGEN

(Alleen bij rookalarmen van de types I240C, PADC240 en PAD240)



**VOORZICHTIG:** Explosiegevaar bij foutieve vervanging van de batterij.

Het rookalarm altijd eerst uitschakelen en dan pas de batterij vervangen. De batterij tenminste eenmaal per jaar vervangen of onmiddellijk als eenmaal per minuut het signaal voor "batterij leeg" klinkt. Dit moet ook gebeuren als het rookalarm met wisselstroom wordt gevoed.

In deze rookalarmen mogen alleen de onderstaande 9V (6F22) batterijtypes worden gebruikt: Eveready 522 of 1222; Duracell MN 1604 of Ultralife U9VL-J of gelijkwaardig.

Alleen vervangen door batterijen van hetzelfde type of een door de fabrikant aanbevolen type. Oude batterijen behandelen volgens de batterij box of als chemisch afval.

**ELKE KEER DAT DE BATTERIJ WORDT VERVANGEN, DIENT U TE TESTEN OF DE ROOKMELDER NAAR BEHOREN WERKT DOOR OP DE TEST-KNOP TE DRUKKEN.**

**⚠ OPGELET: GEBRUIK UITSLUITEND DE IN DEZE GEBRUIKS-AANWIJZING VERMELDE BATTERIJEN.**

**(Alleen voor de types IAR230C, PAR230C en PAR230):**

**BELANGRIJK:** Lithiumbatterijen zijn vast in het tegen vandalisme beveiligde batterijvak ingebouwd. Zij zijn ontworpen voor een langere levensduur dan die van het rookalarm.

1. Het rookalarm op het hoofdbedieningspaneel van het net scheiden.
2. Een kleine schroevendraaier in de sleuf van de standaardsokkel steken. De blokkeerpal (lipje) met een schroevendraaier indrukken en het rookalarm in tegenwijzerzin draaien om het uit de standaardsokkel te verwijderen.
3. Het rookalarm voorzichtig uit de houder trekken en erop letten dat geen leidingverbindingen losraken.
4. De stroomstekker uit de achterzijde van het rookalarm verwijderen.
5. Het batterijvakje aan de achterzijde van het rookalarm openen aan de lip.
6. De batterij uit het vakje nemen. De verbruikte batterij van de batterijstekker trekken en correct afvoeren.
7. Een nieuwe 9V-batterij op de stekker aansluiten. De batterij kan maar op één manier worden aangesloten. Erop letten dat de batterijstekker vast met de batterijaansluitingen verbonden is. Na het plaatsen van de batterij geeft het rookalarm mogelijk een korte pieptoon. Dat is normaal en betekent dat de batterij correct is aangebracht.
8. De batterij in het vakje leggen.
9. Het batterijvakje sluiten. **Indrukken tot het klikt.**
10. De testknop indrukken en ingedrukt houden. Het alarmsignaal klinkt als de batterij correct is aangesloten en goed functioneert.
11. De stekker weer inklikken. Voorzichtig aan de stekker trekken om te controleren of hij goed vastzit.
12. Het rookalarm door het draaien tegen de wijzers van de klok weer in de standaardsokkel bevestigen en laten inklikken.
13. Stroom inschakelen en het rookalarm met de testknop controleren.

**REINIGING**

Het rookalarm tenminste eenmaal per maand schoonmaken om stof, vuil en andere deeltjes te verwijderen. Voor de reiniging altijd eerst de stroomtoevoer onderbreken.

- Alle kanten en het deksel van het rookalarm schoonmaken met een zachte borstel of met een stofzuiger met het daarvoor geschikt hulpstuk. Erop letten dat alle openingen stofvrij zijn.
- Indien nodig, het rookalarm van het net afkoppelen en het deksel met een vochtige doek schoonmaken.

**BELANGRIJK:** Probeer nooit het deksel te verwijderen of de binnenkant van het apparaat schoon te maken. IN DERGELIJKE GEVALLEN KOMT DE GARANTIE TE VERVALLEN.

**HERSTELLING**

**⚠ VOORZICHTIG: Niet proberen, het rookalarm te repareren. In dergelijke gevallen komt de garantie te vervallen.**

Als het rookalarm niet correct functioneert, kunt u kijken bij "Zoeken naar fouten". U kunt het rookalarm binnen de garantieperiode ook terugzenden naar uw distributeur. Het rookalarm goed beschermd in een doos verpakken, de doos frankeren en opsturen naar het adres dat vermeld staat op de laatste pagina van deze gebruiksaanwijzing.

Als de garantieperiode voor het rookalarm is afgelopen, kunt u het rookalarm het best door een daartoe aangewezen vakbedrijf laten vervangen door een vergelijkbaar Firex-rookalarm.

## VEILIGHEIDSOEFENINGEN VOOR BRANDGEVALLEN

Als het rookalarm een signaal geeft zonder dat de testknop werd ingedrukt, wordt gewaarschuwd voor een gevarensituatie. In dit geval moet er onmiddellijk worden gereageerd. Ter voorbereiding op een dergelijke situatie moeten vluchtschema's worden gemaakt die moeten worden besproken met ALLE huisbewoners. Tevens moeten regelmatig oefeningen worden gehouden.

- Iedere persoon moet het alarmsignaal van het rookalarm herkennen en weten wat het betekent.
- In elke ruimte TWEE uitgangen en een vluchtweg naar buiten via iedere uitgang bepalen.
- Alle leden van het huis moeten erop worden gewezen dat zij eerst de deuren moeten aanraken en dat zij - als deze heet zijn - een andere uitgang moeten gebruiken. **ER MET NADRIJK OP WIJZEN DAT EEN HETE DEUR NIET MAG WORDEN GEOPEND!**

- De huisbewoners erop wijzen dat zij over de grond moeten kruipen om onder gevaarlijke rook, dampen of gassen te blijven.
- Een veilig trefpunt buiten het gebouw bepalen voor alle huisbewoners.

### HOE REAGEREN BIJ BRAND

1. Niet in paniek raken, rustig blijven.
2. Het gebouw zo snel mogelijk verlaten. De deuren vóór het openen aanraken om vast te stellen of deze heet zijn. Indien nodig, een andere uitgang kiezen. Over de grond kruipen en NIET stoppen om nog iets mee te nemen.
3. Buiten het gebouw naar het afgesproken trefpunt gaan.
4. De brandweer opbellen vanaf een plaats BUITEN het gebouw.
5. NOOIT IN BRANDENDE HUIZEN TERUGKEREN. Wacht op de brandweer!

Deze regels zijn nuttig in geval van brand. Om het brandrisico te vermindern, moeten echter preventieve voorschriften opgevolgd en gevaarlijke situaties vermeden worden. Aanvullende informatie kunt u verkrijgen bij uw plaatselijke brandweer.

### ZOEKEN NAAR FOUTEN

#### ⚠ GEVAAR:

Altijd eerst het rookalarm in de zekeringenkast uitschakelen of de stroomtoevoer via de hoofdschakelaar onderbreken, voordat u gaat zoeken naar de oorzaak van een storing.

#### ⚠ OPGELET:

Verwijder NOOIT de batterij om een vals alarm uit te schakelen en onderbreek NOOIT de stroomtoevoer naar het rookalarm om te vermijden dat de beveiliging buiten werking wordt gesteld. Open een raam of zorg voor ventilatie rond het rookalarm om rook en stof te verwijderen. De rookalarmen van de types GC240, I240C, PAD240, PAR230C en IAR230C zijn uitgerust met een False Alarm Control waarmee u een vals alarm kunt uitschakelen.

PROBLEEM	OPLOSSING
Bij de test klinkt geen signaal  BELANGRIJK: De testknop tijdens de test tenminste vijf (5) seconden ingedrukt houden!	<ol style="list-style-type: none"> <li>1. Controleren of de wisselstroom is ingeschakeld. Het groene LED moet branden.</li> <li>2. Stroom uitschakelen. het rookalarm uit de standaard-sokkel nemen en               <ol style="list-style-type: none"> <li>a. controleren of de stekker goed is aangesloten.</li> <li>b. controleren of de batterij goed op de stekker is aangesloten.</li> </ol> </li> <li>3. Het rookalarm schoonmaken.</li> </ol>
Het rookalarm geeft eenmaal per minuut een pieptoon. (Alleen bij de types I240C en PAD240)  (Types IAR230C en PAR230)	<ol style="list-style-type: none"> <li>1. Stroom uitschakelen en batterij vervangen. Zie "Batterij vervangen" onder "ONDERHOUD".</li> <li>2. Rookalarm schoonmaken.</li> <li>3. Controleren of het rookalarm minimaal 2 volle dagen op het net aangesloten is geweest. Als de pieptoon na de vereiste laadtijd opnieuw klinkt, het apparaat terugzenden voor nazicht.</li> </ol>
Het rookalarm geeft vals alarm als de bewoners koken, douchen enz.	<ol style="list-style-type: none"> <li>1. Een vakman laten komen om het rookalarm op een andere plaats te monteren. Zie "KEUZE VAN DE JUISTE MONTAGE-PLAATS VOOR HET ROOKALARM".</li> </ol>
Aaneengeschakelde rookalarmen geven geen signaal als de installatie getest wordt.	<ol style="list-style-type: none"> <li>1. De testknop na het signaal van het eerste rookalarm minimaal 3 seconden ingedrukt houden.</li> <li>2. Een vakman laten komen om te controleren of de rookalarmen correct zijn aangesloten.</li> </ol>

## GARANTIE

Climate Controls Americas ("de maatschappij") waarborgt dat dit product (zonder batterij) bij normaal gebruik en correct onderhoud geen materiaal- en fabricagefouten ("gebreken") vertoont. Deze garantieperiode geldt voor een periode van 5 (vijf) jaar vanaf de aankoopdatum ("garantieperiode"). Als binnen de garantieperiode gebreken optreden, behoudt de maatschappij zich het recht voor, het defecte product te herstellen of te vervangen, onder voorwaarde (a) dat het binnen de gestelde garantieperiode met de kwitantie van de koopdag gefrankeerd naar het hieronder aangegeven adres wordt gezonden en (b) dat de maatschappij vaststelt dat de klacht gegrond is. Deze garantie is niet van toepassing voor schade als gevolg van ongevallen, onvakkundige installatie, gebrekkig onderhoud, onjuiste bediening, misbruik of wijzigingen aan het product. Aan deze garantieverlening kunnen geen andere dan de hierboven uitdrukkelijk genoemde rechten worden ontleend, ook niet in geval van daaruit ontstane schade of verlies. Deze garantie wordt verleend als extra service en vormt op geen enkele wijze een inbreuk op de consumentenrechten.

Stuur uw apparaten gefrankeerd aan uw distributeur. U kunt informatie over uw distributeur inwinnen bij:

Voor Nederland en België

### **SENSOTEC EUROPE B.V.**

Neutronenlaan 36  
5405 NH UDEN  
Netherlands  
Tel.: +31 (0) 413 271166  
Fax: +31 (0) 413 270002

### **SENSOTEC EUROPE LTD.**

Unit 7, Bala Enterprise Park  
Bala, Gwynedd LL23 7NL  
Wales, United Kingdom  
Tel.: +44 (0) 8700 730000  
Fax: +44 (0) 8700 740000

Gefabriceerd Door:

**Invensys**

**Climate Controls Americas**  
191 E. North Avenue  
Carol Stream Illinois 60188  
United States of America

©2004 Climate Controls Americas

110-666E